

RELAZIONE ILLUSTRATIVA

L'esercizio 2011 deve considerarsi per le Società della Salute fase di prima applicazione così come normata dall'art. 142bis "norme transitorie" della LR n. 40/2005 e s.m.i e dall'art. 18 della convenzione della SdS del Mugello stipulata fra i Comuni della Zona sociosanitaria e l'AUSL 10 di Firenze.

Tale è appunto l'indicazione della delibera della Giunta Regionale della Toscana n. 243 dell'11/04/2011 "Approvazione disposizioni operative per il funzionamento delle Società della Salute...": nelle more della definizione del quadro normativo nazionale in materia, si ritiene opportuno proseguire nel processo di consolidamento e strutturazione delle SdS.

Il nodo non ancora sciolto circa la natura giuridica delle Società della Salute, il perdurare dello strumento dell'assegnazione funzionale o di fatto del personale con il divieto di assumere iniziative in proposito, l'impossibilità di sviluppare uno specifico accordo con ESTAV per lo svolgimento di attività di supporto alle funzioni istituzionali attribuite, hanno costituito un obiettivo, significativo limite per l'azione di governo delle SdS.

La premessa doverosa deve essere accompagnata da brevi considerazioni anch'esse di principio rispetto gli obiettivi primari che si è posta la nostra SdS. Nonostante la particolare situazione di difficoltà nella quale si trovano i Comuni per la sostanziale diminuzione delle risorse economiche assegnate è continuato il percorso previsto dalla Convenzione che vuole definire, per i finanziamenti ordinari da parte dei Comuni, nel quinquennio 2010-2014 una quota capitarla tendenzialmente omogenea per tutti gli Enti Locali. Deve anche rimarcarsi la scelta "universalistica" perseguita con rigore dalla SdS del Mugello rispetto al programma della Regione per la non autosufficienza di cui alla L.R. n. 66/2008, garantendo principio di grande civiltà e, nello stesso tempo, tendenza al riconoscimento di un'identità non solo geografica, pari accesso e diritti, evitando di creare liste di attesa ma ridimensionando in parte gli interventi senza tuttavia rinunciare all'appropriatezza, ai cittadini della Zona Mugello a prescindere dalla loro residenza.

Dobbiamo rammentare che l'anno 2011 costituisce il primo esercizio nel quale interamente la SdS Mugello ha organizzato e gestito le attività di assistenza sociale tutte delegate al Consorzio dai Comuni in forma diretta e associata. Deve ribadirsi che la gestione associata del sociale ha consentito di:

- consolidare la cultura dell'unitarietà degli interventi concretizzando il progetto omogeneo in tutto il nostro territorio di presa in carico, differenziando il percorso fra bisogni semplici e bisogni complessi;
- rivedere le procedure e armonizzarle per offrire gli stessi accessi e prese in carico degli utenti e attivare nuovi servizi su ambiti prima non coperti;
- ottimizzare l'utilizzo delle risorse umane ed economiche;

E' significativo rimarcare il fatto che quest'anno per la prima volta il finanziamento regionale di cui al PIRS, sostanzialmente prima coincidente con il fondo regionale per gli interventi legati alla non autosufficienza, è stato ridotto di circa la metà rispetto al suo ammontare. Le manovre economico-finanziarie nazionali con le misure urgenti per la stabilizzazione hanno inevitabilmente lasciato un pesante segno sulle attività assistenziali e di elevata integrazione messe in atto dalla Società della Salute del Mugello. Pesano negativamente sulle attività gestionali l'azzeramento dei contributi regionali legati al funzionamento delle SdS e la riduzione sistematica di alcuni finanziamenti della Regione Toscana su alcuni importanti progetti\azioni quali l'Anziano fragile, le Specificità geografiche legate alle zone montane ed il recupero di minori entrate rispetto le R.S.A. per le nuove regole sulla compartecipazione.

In questo senso, sottolineando le difficili scelte politiche cui sono stati chiamati gli Enti consorziati rispetto le incertezze delle risorse disponibili, l'Assemblea della SdS con deliberazione n. 20 del 31/10/2011, ai cui contenuti si rinvia, ha approvato una serie di azioni

atte a contrarre i costi per l'esercizio 2012 per un ammontare complessivo di circa 500.000,00 euro.

Prima di un'analisi sui dati contabili, meritano una riflessione alcuni ambiti legati alla programmazione strategica ed operativa in particolare rispetto le due attività gestionali garantite dalla SdS Mugello.

PIANO SOCIALE DI ZONA

Il fondo sociale, che transita attraverso la Regione Toscana, è stato drasticamente ridotto nel 2011 di oltre il 50%, passando per la nostra zona dai previsti € 620.000,00 ad € 303.000,00. Non avendo potuto i Comuni per il 2011 prevedere conferimenti straordinari, si è fatto fronte al taglio descritto utilizzando risorse della SdS risultanti dal bilancio d'esercizio 2010 per l'ammontare della necessaria differenza pari ad € 317.000, integrando le risorse dei conferimenti comunali con una quota pari a circa il 20,8% rispetto al 19,8% dell'anno 2010.

Le schede che seguono in sostanza rappresentano nella loro sintesi anche una misurazione della performance raggiunta, da considerarsi ancora più positivamente perdurando, come già descritto, la fase di prima applicazione del modello a regime delle SdS di cui alla legge regionale 40/2005 e alle successive sue modifiche ed integrazioni.

In particolare questa SdS è riuscita a garantire, si può dire nella quasi totalità dei servizi erogati, una maggiore qualità e quantità delle prestazioni ed un'efficienza nell'impiego delle risorse, con particolare riferimento al contenimento dei costi.

E' stato anche approvato con deliberazione dell'Assemblea n. 18 del 23/09/2011 il regolamento sui procedimenti amministrativi con l'ottimizzazione e disciplina dei termini per la loro conclusione.

Non può non enfatizzarsi la circostanza per cui il grado di credibilità raggiunto dalla nostra SdS negli ambiti istituzionali di riferimento (soprattutto nei confronti della Regione Toscana), unito alla grande disponibilità e senso di appartenenza degli operatori, ha consentito e consente di accedere a finanziamenti finalizzati che contribuiscono a rendere meno drammatica la carenza di risorse su descritte.

Un altro indice di valutazione della performance organizzativa, oltre alla sostanziale assenza di ricorsi o reclami da parte dei destinatari dei servizi, è dato dai tempi con cui la SdS Mugello provvede al pagamento dei corrispettivi inerenti all'esecuzione dei contratti pubblici o delle convenzioni con i suoi fornitori, effettuati - di norma - nell'ambito dei 90 giorni.

Questi elementi evidenziano la modernizzazione ed il miglioramento qualitativo dell'organizzazione, nonostante i suoi piccoli numeri, e delle competenze professionali e la capacità di attuazione di piani e programmi in una continua tensione, frutto innanzitutto di un preciso indirizzo politico, a privilegiare lo sviluppo di forme di partecipazione e collaborazione.

Sono stati attuati i piani e programmi definiti dall'Assemblea e dalla Giunta Esecutiva riferiti sia ai servizi ormai consolidati che ai contributi progettuali dei soggetti della partecipazione del Terzo Settore ai sensi della LR.T. 41/2005, confermando così le priorità del PIS 2008/2010 prorogato per l'anno 2011.

Le schede che seguono consentono appunto una valutazione significativa dei servizi gestiti in gestione associata con un dettaglio per Comune sia dei costi che del numero degli utenti.

COSTI 2011

dettaglio attività per Comune di residenza utenti

Comune	Rsa Rsd RA	Socializza- zione e Trasporti	Centro Diurno Dicomano	Educativa Domiciliare	Assistenza scolastica	Assistenza Domiciliare	Agenzia casa	Pronta Acc.za Minori	altri oneri gestione associata
Barberino	258.988	173.739	2.721	28.118	106.291	15.501	3.210	2.372	9.126
BSL	316.675	214.280	3.698	52.730	90.771	18.500	5.338	3.963	15.176
Dicomano	39.111	44.216	52.966	17.605	20.519	14.978	1.679	1.259	4.773
Firenzuola	81.711	23.682	1.006	7.049	13.239	57.009	1.451	1.079	4.127
Marradi	18.213	99.730	675	15.155	10.481	14.982	974	719	2.771
Palazzuolo	4.769	2.277	246	0	0	7.509	355	261	1.008
S. Piero A Sieve	103.423	48.356	869	14.810	49.811	16.190	1.254	938	3.564
Scarperia	114.245	157.005	1.597	20.889	86.760	19.631	2.305	1.701	6.554
Vicchio	184.099	105.229	58.050	40.686	57.485	20.626	2.435	1.800	6.923
Pontassieve	0	14.344	16.739	0	0	0	0	0	0
Totali	1.121.235	882.858	138.566	197.043	435.356	184.875	19.000	14.092	54.021

Comune	contributi economici	trasporti sociali occasionali	mensa anziani a domicilio	affidi minori	esoneri ed agevolazioni tariffarie	inserimenti minori in strutture	Inserimenti socio terapeutici	Centro Diurno Ronta	Totale costi 2011
Barberino	23.988	758	7.570	8.991	20.595	1.181	15.599	10.515	689.263
BSL	95.516	4.466	37.031	23.634	50.363	84.408	26.051	16.896	1.059.498
Dicomano	16.965	0	16.898	1.350	8.173	50.117	9.815	319	300.692
Firenzuola	12.909	1.984	37.413	2.420	3.466	4.738	2.752	0	256.033
Marradi	6.305	80	1.349	10.836	6.309	61.386	3.710	0	253.677
Palazzuolo	2.815	1.387	0	0	524	0	6.202	0	27.352
S. Piero A Sieve	8.904	4.480	14.508	0	8.865	296	4.522	417	281.206
Scarperia	15.504	303	15.647	0	9.647	82.737	8.327	0	542.851
Vicchio	28.871	0	9.374	0	6.041	149.902	13.147	0	684.666
Pontassieve	0	0	0	0	0	0	0	0	31.083
Totali	211.777	13.458	139.788	47.231	113.982	434.765	90.126	26.148	4.126.320

NUMERO UTENTI 2011

dettaglio per attività e per Comune di residenza

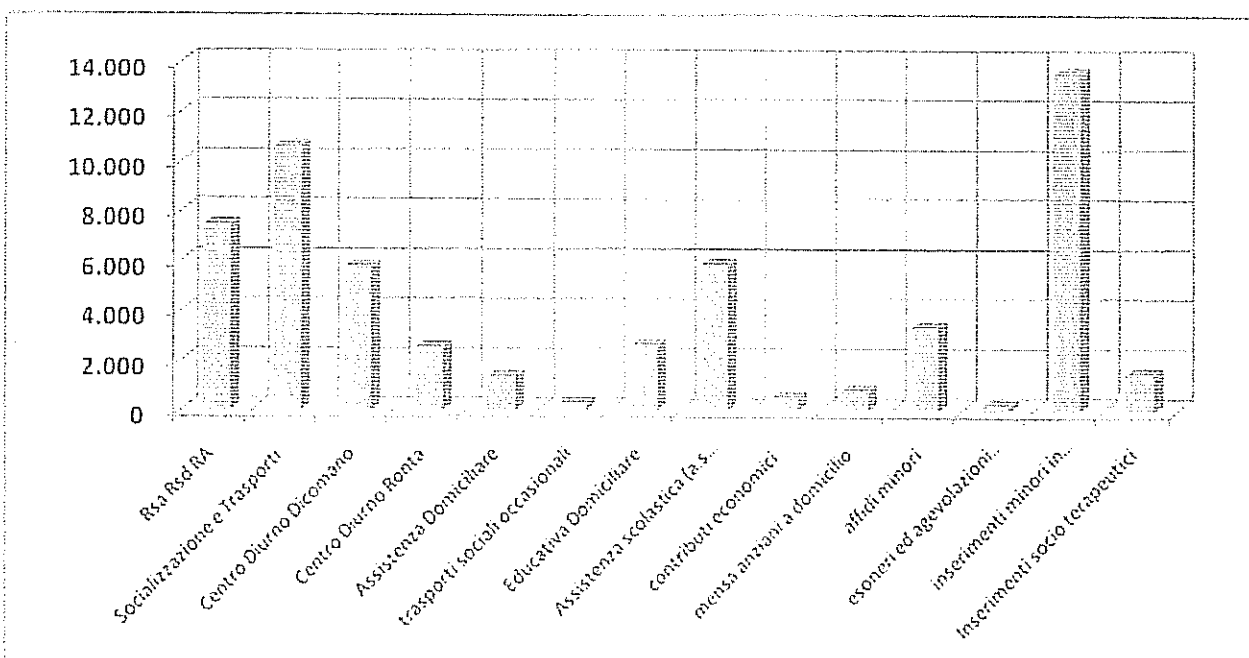
<i>numero utenti che hanno usufruito nel 2011 di attività inerenti la gestione associata dei servizi sociali nelle materie delegate dai Comuni</i>											
Comune	Rsa Rsd RA	Socializza- zione e Trasporti	Centro Diurno Dicomano	Educativa Domiciliare	Assistenza scolastica	Assistenza Domiciliare	Agenzia casa	Pronta Acc.za Minori	altri oneri gestione associata		
Barberino	37	16	1	10	14	11	-	-	-		
Borgo San L.	45	22	0	17	19	14	-	-	-		
Dicomano	8	5	10	7	4	13	-	-	-		
Firenzuola	13	1	0	9	5	37	-	-	-		
Marradi	4	11	0	5	1	7	-	-	-		
Palazzuolo	1	0	0	0	0	2	-	-	-		
S. Piero A Sieve	11	4	0	6	8	12	-	-	-		
Scarperia	12	13	0	9	12	18	-	-	-		
Vicchio	19	10	10	12	11	17	-	-	-		
Pontassieve	0	1	3	0	0	0	-	-	-		
Totall	150	83	24	75	74	131	-	-	-		

Comune	contributi economici	trasporti sociali occasionall	mensa anziani a domicilio	affidi minori	esoneri ed agevolazioni tariffarie	inserimenti minori in strutture	Inserimenti socio terapeutici	Centro Diurno Ronta	Totale n° utenti 2011
Barberino	66	8	7	3	110	1	8	5	297
Borgo San L.	129	9	64	6	234	5	19	4	587
Dicomano	36	0	22	1	53	3	6	1	169
Firenzuola	27	10	23	1	17	3	3	0	149
Marradi	14	1	1	3	29	5	4	0	85
Palazzuolo	9	8	0	0	6	0	3	0	29
S. Piero A Sieve	36	3	18	0	42	2	3	1	146
Scarperia	43	3	21	0	54	7	5	0	197
Vicchio	43	0	15	0	51	6	9	0	203
Pontassieve	0	0	0	0	0	0	0	0	4
Totall	403	42	171	14	596	32	60	11	1.866

COSTO MEDIO UTENTE PER ATTIVITA' - ANNO 2011

attività	euro
Rsa Rsd RA	7.475
Socializzazione e Trasporti	10.637
Centro Diurno Dicomano	5.774
Centro Diurno Ronta	2.559
Assistenza Domiciliare	1.411
Trasporti sociali occasionali	320
Educativa Domiciliare	2.627
Assistenza scolastica	5.883
Contributi economici	526
Mensa anziani a domicilio	817
Affidi minori	3.374
Esoneri ed agevolazioni tariffarie	191
Inserimenti minori in strutture	13.586
Inserimenti socio terapeutici	1.502
Agenzia casa (*)	10
Pronta Accoglienza Minori (*)	8
Altri oneri gestione associata (*)	29
media 2011	2.211

(*) convenzioni/servizi a forfait annuale, media calcolata sul n° utenti complessivi



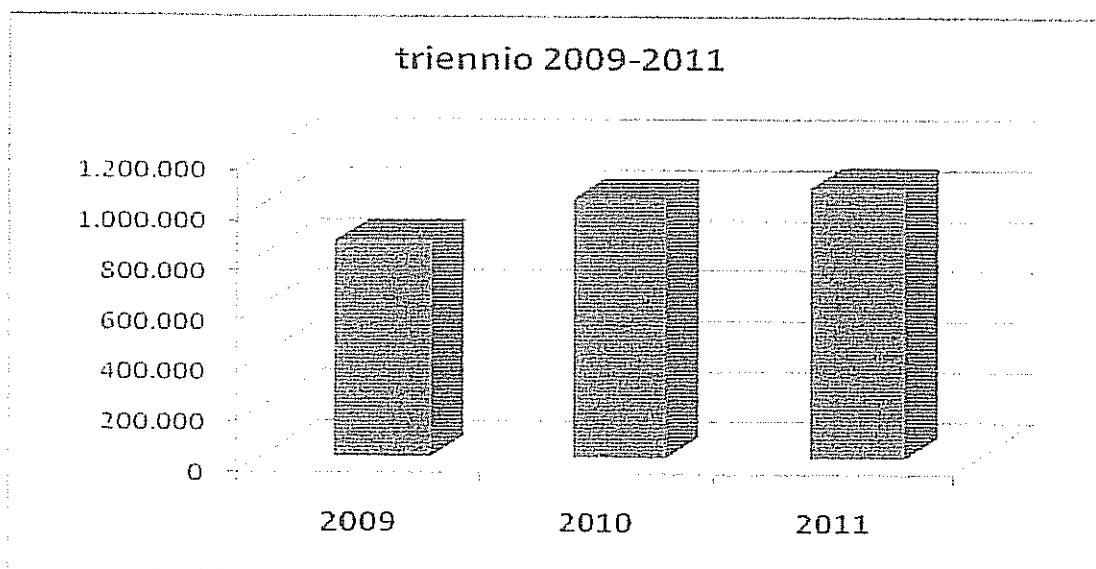
Si ritiene utile riepilogare anche il dato complessivo delle risorse finanziarie utilizzate dalla SdS Mugello per assicurare nel triennio 2009-2011 tutte le **attività gestite in forma associata**. Oltre al continuo incremento che è in linea con il dato prima riportato sulla quantità delle prestazioni è importante segnalare come, senza incrementare l'assetto organizzativo, si siano garantiti volumi di attività maggiori con gli atti conseguenti e nuovi, onerosi adempimenti (ad es. procedure per la tracciabilità dei documenti D.U.R.C., C.I.G., antimafia, etc.). In tal senso si ribadisce la preoccupazione, rispetto al personale, per la mancata disponibilità alle assegnazioni funzionali, relativamente alla dotazione definita, delle limitate figure amministrative individuate. Il totale complessivo dei costi per l'organizzazione amministrativa per l'anno 2011 (al netto quindi delle attività professionali del S.I.M.) è stato pari a circa euro 676.000,00 ed è inferiore al 10% dei costi di produzione.

ATTIVITA' GESTITE IN FORMA ASSOCIATA andamento triennio 2009-2011

attività	2009	2010	2011
Rsa Rsd RA	834.057	992.317	1.121.235
Socializzazione e Trasporti	803.408	841.304	882.858
Centro Diurno Dicomano	92.118	110.920	138.566
Assistenza Domiciliare	336.733	225.258	184.785
Educativa Domiciliare	228.989	218.109	197.043
Assistenza scolastica	467.576	489.511	435.356
Agenzia casa	26.000	19.000	19.000
Pronta Accoglienza Minori	8.034	17.899	14.092
altri oneri gestione associata	30.502	58.808	54.021
Centro Diurno Ronta	-	-	28.148
trasporti sociali occasionali	-	9.899	13.458
contributi economici	-	200.292	211.777
mensa anziani a domicilio	-	101.497	139.788
affidi minori	-	39.126	47.231
esoneri ed agevolazioni tariffarie	-	95.904	113.982
inserimenti minori in strutture	-	354.795	434.765
Inserimenti socio terapeutici	-	68.139	90.126
totale annuo	2.827.417	3.842.778	4.126.231
<i>variazione % su anno prec.</i>		35,9%	7,4%

**ALTRE ATTIVITA' SOCIALI / ALTA INTEGRAZIONE
FINANZIATE CON FONDI REGIONALI
ED ALTRE RISORSE SDS
andamento triennio 2009-2011**

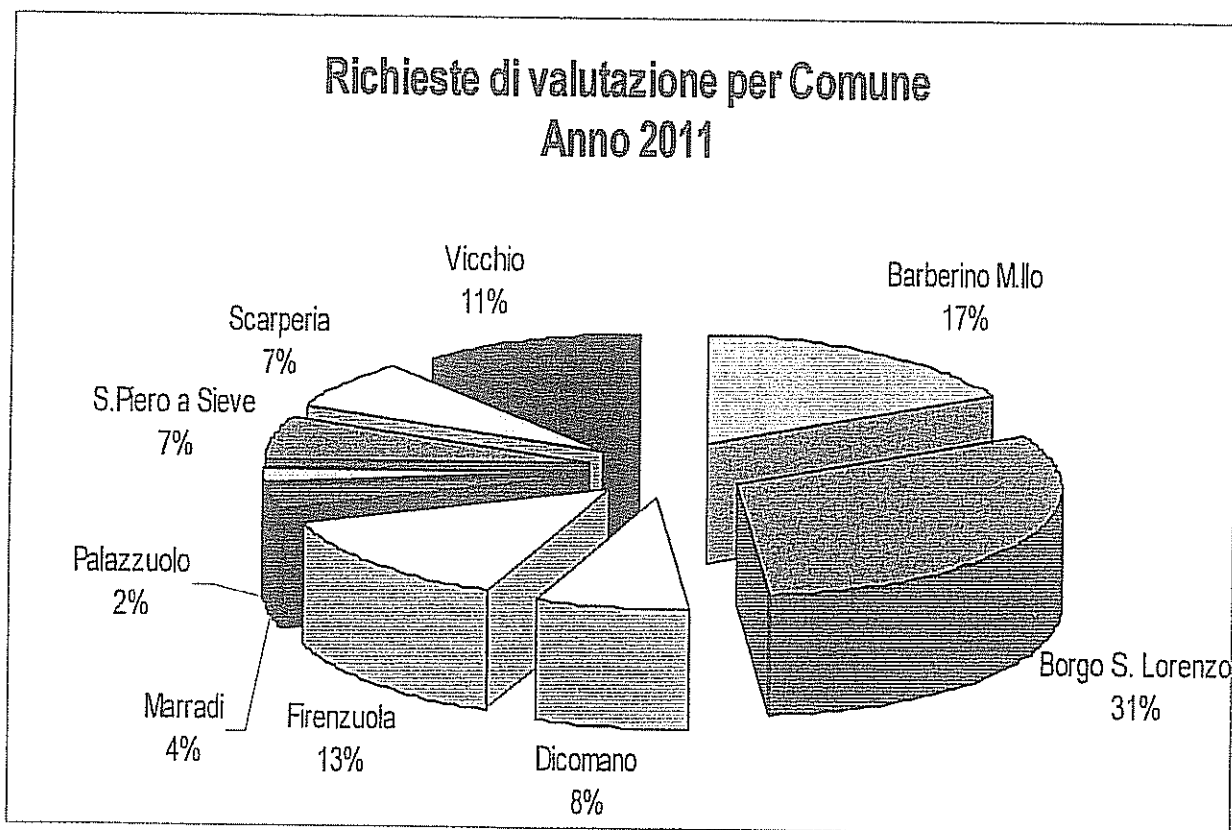
attività / anno	2009	2010	2011
Progetto Ippoterapia	9.000	6.500	6.500
Progetto DIVERTirSI	7.000	7.500	7.500
Laboratorio Spazio	25.000	20.000	20.000
S.P.B.	70.000	70.000	70.000
Indaco	8.000	10.000	10.000
Non Autosufficienza	700.769	849.612	777.672
Anziano Fragile	42.959	34.157	55.765
Vita Indipendente	0	24.188	110.353
Progetto Artemisia	0	8.500	8.500
Sportello Immigrati	0	0	10.000
totale euro	862.728	1.030.457	1.076.289



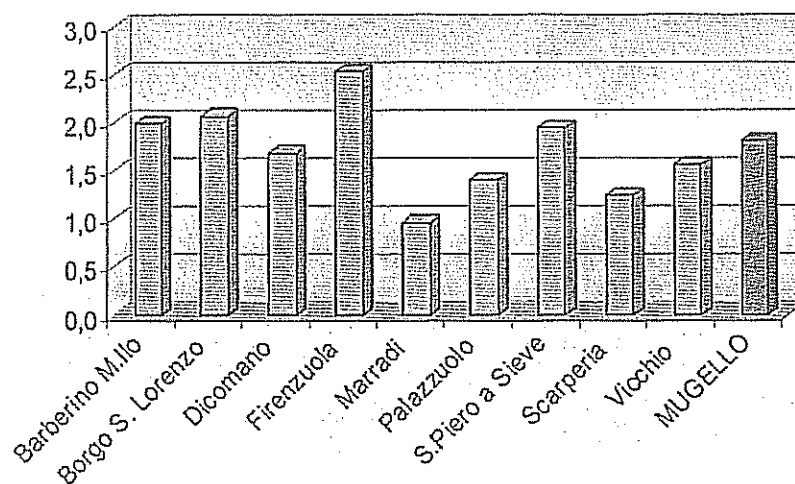
ANZIANI IN FAMIGLIA

Il progetto si riferisce alla presa in carico di anziani non autosufficienti portatori di bisogni complessi. Il progetto fornisce un'assistenza personalizzata per ciascun paziente (PAP) con la relativa copertura finanziaria degli interventi calibrati sulla base del bisogno e condivisi con la persona o la famiglia. Nel corso dell'anno 2011 sono pervenute al PUA (Punto Unico di Accesso) 255 richieste di valutazione, per le quali sono state monitorate le condizioni di disabilità (difficoltà a vestirsi, svestirsi, igiene personale, spostamenti in casa, trasferimenti, mobilità nel letto, alimentazione, ecc.).

A prescindere dal Comune di residenza è stato garantito un percorso di accessi facilitati ed una risposta appropriata ed uniforme in tutto il territorio della zona. E' anche questo un risultato di grande qualità testimoniato dai dati riportati nelle tabelle che seguono che possono offrire diversi spunti di riflessione.



**% richieste su pop residente >64 anni
Anno 2011**



ESITI PAP SOTTOSCRITTI ANNO 2011

Comune	totale PAP discussi	di cui		dettaglio PAP fondo non autosufficienza						
		PAP non fondo	PAP fondo non autosuf.	ADI	contributo badante	doppio piano	RSA temp. di sollievo	RSA	assegno di cura	centro diurno
Barberino	40	7	33	8	15	-	-	6	1	1
Borgo S.L.	73	20	53	20	16	1	1	11	4	-
Dicomano	19	3	16	4	3	-	1	3	-	5
Firenzuola	33	6	27	11	5	2	-	5	4	-
Marradi	7	1	6	-	1	-	1	3	1	-
Palazzuolo	4	1	3	2	1	-	-	-	-	-
S. Piero a S.	15	3	12	4	5	0	0	2	0	1
Scarperia	17	6	11	5	2	0	1	3	0	0
Vicchio	24	6	18	7	5	0	2	3	1	0
totale	232	53	179	61	53	3	6	38	11	7

SPESA FONDO NON AUTOSUFFICIENZA PER SERVIZI DOMICILIARI – ANNO 2011

Comune	ADI	Assistenti familiari	Posti temporanei RSA	Assegno di cura mensile	convenzioni CAAF e stampa materiale	Totale anno 2011
Barberino M. Ilo	56.573	89.701	2.800	4.330	533	153.937
Borgo San L.	139.137	93.722	0	14.812	886	248.556
Dicomano	30.198	18.834	3.540	0	278	52.850
Firenzuola	18.552	32.073	0	10.563	241	61.428
Marradi	36.086	4.064	0	2.219	162	42.531
Palazzuolo	18.881	0	0	0	59	18.940
San Piero a S.	24.378	16.498	0	0	208	41.084
Scarperia	25.201	37.302	408	0	382	63.293
Vicchio	66.844	23.670	0	4.135	404	95.053
Totale	415.850	315.864	6.748	36.058	3.152	777.672

Gli utenti in carico per l'assistenza domiciliare nel 2011 sono stati 188, di cui 51 con PAP 2011 e 137 con PAP di anni precedenti. Le ore medie settimanali erogate sui servizi attivi al 31/12/2011 sono state pari a 3.

Integrano questi interventi la prosecuzione delle esperienze dei centri diurni di Dicomano e Ronta per gli anziani affetti da morbo di Alzheimer e l'attribuzione di quote residenziali sanitarie attivate dalla fine dell'anno 2008 per gli inserimenti appropriati in RSA. In pratica, è stato ottenuto un azzeramento delle liste di attesa.

I contributi "assistenti familiari" erogati sono stati 165, in sensibile crescita rispetto al 2010 (155 utenti) e al 2009 (117 utenti)

La spesa totale anno 2011 sostenuta per il progetto ammonta ad € 777.671,54, resa possibile dall'utilizzo di fondi regionali residui degli anni precedenti.

In considerazione delle risorse limitate a disposizione del fondo sulla non autosufficienza l'Assemblea della SdS nel 2010 aveva fatto la scelta, nella logica di fornire risposte a tutti i cittadini anziani in stato di bisogno, valutati dalla UVM, di diminuire l'entità dei pacchetti di Isorisorse relativi ai livelli di isogravità, definiti nel Progetto regionale Area Anziani. Tale scelta alla luce della cancellazione dei finanziamenti statali sulla non autosufficienza non è stata sufficiente a soddisfare le esigenze 2011, soprattutto in previsione della situazione 2012 e così con deliberazione dell'assemblea n. 21 del 31/10/2011 si è dovuto inserire per la prima volta la possibilità di liste di attesa e la concessione dei benefici, solo alle persone con livello di isogravità 4 e 5, a partire dall'inizio di ottobre 2011. E' stato tuttavia previsto che le persone con Isogravità 3 già in carico al progetto sulla non autosufficienza al 31/10/2011 continuassero a godere degli interventi previsti.

PENSIONATI IN FAMIGLIA

La SdS ha partecipato nel dicembre 2010 al bando della sede regionale INPDAP "Home care premium", per progetti rivolti a pensionati INPDAP parzialmente e/o non autosufficienti, con l'obiettivo di fornire loro servizi nell'ambito della domiciliarità.

Il progetto "Pensionati in famiglia" è stato finanziato a dicembre 2010 per 200.000 euro, con effetto quindi sull'anno 2011.

Il progetto, che è stato rifinanziato anche per il 2012 prevede la concessione dei servizi previsti nel fondo della non autosufficienza e nella gestione associata, senza prevedere nessuna compartecipazione ai costi e concedendo il massimo dei contributi previsti per gli assistenti familiari e l'assegno di cura relativi al livello di isogravità definito nel PAP. Nel 2011 i beneficiari del progetto sono state 47 persone. In particolare è stato attivato il servizio di assistenza domiciliare per 18 persone, il contributo per l'assistente familiare per 16 persone, l'assegno di cura per 2 persone, la mensa giornaliera a domicilio per 7 persone, il centro diurno per 3 persone, altri servizi domiciliari più leggeri (compagnia, trasporto sociale) per 3 persone e due posti temporanei di sollievo in RSA. Alcune persone hanno beneficiato di più servizi. Il progetto ha avuto una ricaduta importante anche per tutti gli altri assistiti, in quanto ha consentito di liberare risorse, a vantaggio di tutti.

VITA INDIPENDENTE

Per tutto il 2011 è stato attivo il progetto regionale relativo alla fase pilota della "Vita indipendente", che ha interessato 10 persone accertate in situazione di gravità ai sensi della L.104/92 con disabilità non cognitiva per l'assunzione di un assistente personale per la realizzazione, per quanto possibile di una vita indipendente. Sono stati erogati, rispetto la casistica contributi per circa euro 10.000,00 mensili. Il progetto è a regime nel 2012, con l'approvazione da parte della Giunta della Regione Toscana delle linee guida per la sua applicazione.

FONDO EMERGENZE SOCIALI

Anche per l'anno 2011 è stato istituito il fondo emergenze sociali. I criteri per l'ammissione al fondo, in continuità con il 2010 sono stati:

- Intervento economico non sostenibile all'interno delle risorse finanziarie 2010, attribuite alla S.d.S. dal Comune di residenza.
- Ammissibilità alle prestazioni secondo i regolamenti e le procedure zonali;
- Caratteristiche di inderogabilità della prestazione attestata da organi della AA.GG. e/o interventi, definiti nell'ambito di un progetto individuale valutato dalla UVM come urgente, con priorità per quelli residenziali.
- Efficacia della prestazione attivabile relativamente agli obiettivi del progetto individuale;
- Impegno del Comune di residenza a garantire nel 2011 trasferimenti sufficienti per la continuità dell'intervento, nel caso in cui il progetto lo preveda.

Per l'anno 2011 la casistica limitata dalla durata massima del singolo intervento, non superiore a tre mesi, ha comportato un costo effettivo di euro 34.344,80 a carico del fondo in questione, garantendo così l'erogazione dei servizi senza comportare ulteriori aggravii per i bilanci dei Comuni aderenti.

CENTRO AFFIDI

Con deliberazione dell'Assemblea del Consorzio n. 4 del 31\03\2011 sono stati approvati il regolamento e le azioni di informazione per il Centro Affidi del Mugello.

La funzionalità di tale nuova, importante struttura è garantita con finanziamenti della SdS per le figure dell'assistente sociale e della psicologa che vi operano sia pure con orario limitato. L'area di intervento copre tutto il Mugello cioè i nove comuni afferenti alla Società della Salute. Ad oggi sono disponibili n. 6 famiglie affidatarie: n. 5 coppie e n. 1 single inserite nella nostra Banca Dati ed in attesa di abbinamento, mentre i minori in attesa di essere affidati sono n. 10. Il centro affidi costituisce una "proiezione" dei servizi territoriali, in particolare del servizio sociale integrato e della salute mentale infanzia ed adolescenza della zona Mugello ed opera, per la pubblicizzazione delle iniziative e sensibilizzazione della popolazione, in sintonia con il Tavolo del Volontariato istituito dalla SdS.

Passando invece in rassegna i **dati contabili dell'esercizio 2011**, si sottolinea che esso è stato chiuso in pareggio come previsto e la sostanziale coerenza delle cifre iscritte nel bilancio di esercizio rispetto al preventivo.

Per quanto riguarda il **valore della produzione**, l'importo preventivato con delibera dell'Assemblea numero 40 del 27/12/2010 di euro 7.344.809,36 è poi risultato pari ad 7.843.271,30 quindi con un incremento complessivo del 7% (vedi tabella seguente) :

descrizione	preventivo 2011	esercizio 2011	differenza	%
contributi da Regione Toscana	2.328.983,54	2.497.939,25	168.955,71	7%
contributi da Azienda Sanitaria di Firenze	183.504,94	778.221,50	594.716,56	324%
contributi da Comuni	3.293.954,00	3.979.942,64	685.988,64	21%
contributi da Altri	222.500,00	414.357,98	191.857,98	86%
Proventi e ricavi diversi	0,00	5,11	5,11	100%
Concorsi, recuperi, rimborsi	1.200.866,88	37.090,13	-1.163.776,75	-97%
Compartecipazione utenti	115.000,00	135.714,69	20.714,69	18%
Totale	7.344.809,36	7.843.271,30	498.461,94	7%

Preso atto dell'importo dei **risconti passivi** determinati con il precedente bilancio di esercizio anno 2010 in **euro 1.429.913,21**, di cui:

- euro 1.150.127,81 dalla Regione Toscana
- euro 229.785,50 dall'Azienda Sanitaria di Firenze
- euro 20.000,00 dalla Comunità Montana Mugello
- euro 30.000,00 dalla Conferenza dei Sindaci

Attestata la congruità della **variazione di imputazione** dalla voce "concorsi, recuperi, rimborsi" alla voce "contributi", delle seguenti risorse relative alla valorizzazione del personale/beni/servizi messi a disposizione per lo svolgimento dell'attività istituzionale della Società della Salute:

- importi soggetti a compensazione
 - euro 392.500,00 da parte dell'Azienda Sanitaria di Firenze;
 - euro 467.750,00 da parte dei Comuni;
- importi a titolo oneroso
 - euro 96.330,00 da parte dell'Azienda Sanitaria di Firenze;
 - euro 218.515,00 da parte dei Comuni

Rimasti **sostanzialmente invariati** gli altri contributi previsti in c/esercizio:

- euro 666.677,03 complessivi dalla R.T. per il progetto sulla "non autosufficienza":
 - euro 287.144,22 (GRT 1769/2011)
 - euro 287.144,22 (GRT 3579/2011)
 - euro 36.831,66 (GRT 5536/2011)
 - euro 42.091,59 (GRT 2880/2011)
 - euro 13.465,34 (GRT 3915/2011)
- euro 200.000,00 da INPDAP per il progetto "Anziano in famiglia"
- euro 8.500,00 dall'Azienda Sanitaria di Firenze per il progetto "Artemisia";

La Regione Toscana ha drasticamente diminuito le risorse attese per il FRAS 2011 di **euro 316.839,76**. Tale fondo, stimato nel bilancio di previsione in euro 620.000,00 (analogamente a quanto assegnato per il 2010) è stato invece conferito solo per euro 303.160,24, con una diminuzione di oltre il 50%.

Da evidenziare inoltre la **diminuzione del ricavo** di euro 27.553,59 per la mancata concessione del contributo precedentemente assegnato alla SdS Mugello con delibera della Regione Toscana n. 1140 del 28/12/2010 avente per oggetto: "*Assegnazione alle Zone/Distretto del contributo per il recupero delle minori entrate derivanti dal recepimento dell'atto di indirizzo regionale sulla compartecipazione di cui alla DGRT n. 385/2009*", a cui non ha fatto seguito il relativo decreto di liquidazione.

Ha invece attribuito **nuovi finanziamenti finalizzati**:

- euro 32.473,60 per il progetto "anziano fragile" (GRT 3923/2011)
- euro 13.941,31 per recupero minori entrate RSA (GRT 5533/2011)
- euro 12.000,00 per progetto "RISC" (GRT 4315/2011)
- euro 35.846,12 per il progetto "Chronic care model" (GRT 3856/2011)
- euro 89.016,34 per il progetto "Vita indipendente" (GRT 1596/2011)
- euro 30.978,00 per il progetto "Vita indipendente" (GRT 5591/2011)
- euro 43.059,64 per il "fondo disabilità" (GRT 5532/2011)
- euro 80.000,00 per il progetto "marginalizzazione" (GRT 3384/2011)
- euro 58.316,65 per il funzionamento SdS (GRT 3187/2011)

oltre a registrare somme accantonate e non più dovute:

- euro 5.134,00 (GRT 287/2010)
- euro 4.762,10 (GRT 1083/2010)

con un **incremento complessivo di circa il 7%** su quanto preventivato.

Invariati i trasferimenti dei Comuni per la gestione associata delle attività sociali delegate, che sono quindi risultati pari complessivamente ad euro 3.293.677,64 di cui :

- euro 3.266.951,00 dai Comuni consorziati
- euro 26.726,64 dal Comune di Pontassieve

Sensibilmente ridotto anche il finanziamento atteso dall'Azienda Sanitaria di Firenze per il "Progetto Montagna" anno 2010, passato dai previsti euro 111.800,00 ad euro 51.106,00, a causa della diminuzione del relativo finanziamento regionale (Delibera GRT 1143/2010).

Ulteriori risorse rilevate in c/esercizio:

- euro 5.283,49 dalle Società della Salute Sud-Est e Nord-Ovest per le relative quote di competenza dell'O.I.V.;
- euro 159.074,49 dalla Comunità Montana Mugello per il finanziamento del sistema gestioni associate (determina CMM 19/2011);

I contributi degli utenti per la compartecipazione alle attività sono risultati pari ad euro 135.714,69 **(+ 18% rispetto al preventivo)**, con il seguente dettaglio:

- euro 94.691,19 ai servizi di socializzazione, trasporti, e mensa anziani a domicilio;
- euro 41.023,50 al servizio assistenza domiciliare (ADI);

Si sono verificati infine altri rimborsi/recuperi/abbuoni di euro 37.095,24 per un **totale complessivo del valore della produzione pari ad euro 7.843.271,30**

Sul fronte dei **costi della produzione** si è determinato il seguente andamento:

- A)** euro 5.269,50 per acquisto di beni di consumo ordinario di cui:
 - euro 3.470,13 per la gestione associata
 - euro 865,20 per il progetto "non autosufficienza"
- B)** euro 6.445.183,43 per acquisto di prestazioni e servizi di cui:
 - euro 4.088.429,49 per la gestione associata
 - euro 776.806,34 per progetto "non autosufficienza"
- C)** euro 2.637,81 per manutenzioni e riparazioni di cui:
 - euro 868,18 per la gestione associata
- D)** euro 45.875,56 per godimento beni di terzi di cui:
 - euro 30.269,54 per la gestione associata
- E)** euro 30.253,15 per costi personale (oneri sociali del Direttore a carico SdS)
- F)** euro 199.847,06 per oneri diversi di gestione di cui:
 - euro 3.283,00 per la gestione associata
- G)** euro 5.546,56 per ammortamenti
- H)** euro 9.000,00 per incremento fondo svalutazione crediti

per un **totale complessivo pari ad euro 6.743.613,07** di cui euro 4.126.320,34 per la gestione associata (il cui dettaglio è analiticamente riportato nella deliberazione dell'Assemblea SdS n. 1 del 28/03/2012 "Approvazione del rendiconto costi della gestione associata servizi sociali esercizio anno 2011 e relativi oneri a carico dei Comuni consorziati") ed euro 777.671,54 per il progetto "non autosufficienza".

Risulta quindi una **differenza tra valore e costi di produzione pari ad euro 1.099.658,23.**

Aggiungendo a detta cifra gli interessi attivi maturati sui depositi presso l'istituto tesoriere Banca CR ed il conto corrente postale (euro 12.234,68), le sopravvenienze attive (euro 11.916,31), i bolli su fatture attive (euro 982,83), le insussistenze attive (euro 145,57) e detraendo invece gli altri oneri finanziari (euro 1.453,69), le sopravvenienze passive (euro 66,69), le insussistenze passive (euro 69,15), le imposte e tasse (euro 17.045,92), si viene a determinare un **saldo al 31/12/2011 di euro 1.106.302,17 da riportare, come risconti passivi, nell'esercizio 2012.**

Tali risconti passivi, **diminuiti del 23% rispetto all'anno precedente** (per un importo pari ad euro 323.611,14) e del 33% rispetto al 2009, derivano principalmente da :

1) Progetto "Anziano Fragile"

- euro 15.667,91 (GRT 534/2010) per economie rispetto alla programmazione in particolare dovute a :
 - o riduzione dell'attività di monitoraggio e segnalazioni di emergenza (convenzione con Montedomini)
 - o riduzione del numero di interventi domiciliari da parte della Protezione Civile (convenzione con Comunità Montana Mugello)
 - o riduzione del numero di interventi di collegamento telefonico (convenzione con CRS di BSL)
- euro 32.473,60 (GRT 3923/2011) invece già destinati alla prosecuzione dell'attività nel 2012 come previsto nel Piano di Zona e disposto dal provvedimento del Responsabile S.S. Gestione Associata Servizi Sociali SdS n° 34 del 29/12/2011;

2) Progetto "Non Autosufficienza"

- euro 5.134,00 (GRT 287/2010), euro 18.305,82 (GRT 3579/2011), euro 36.831,66 (GRT 5536/2011) principalmente dovuti all'effettiva entrata a regime del sistema nell'aprile del 2008, quindi non coincidente con l'intero anno solare e relativo esercizio di riferimento. Prosecuzione dell'attività nel 2012, anche nei confronti di utenti che, al 31/12/2011, dovevano ancora regolarizzare la documentazione necessaria.

3) Progetto "Vita Indipendente per persone disabili con gravità"

- euro 9.641,13 (GRT 5591/2011) destinati alla prosecuzione all'attività nel 2012 (provvedimento Direttore SdS n° 55 del 30/12/2011);

4) Progetto "Azioni di sostegno alle politiche territoriali nell'area delle dipendenze - marginalizzazione"

- euro 50.000,00 (GRT 3384/2011) destinati alla prosecuzione dell'attività nel 2012 (deliberazione Giunta Esecutiva SdS n. 7/2011);

5) Progetto "Chronic care model" (GRT 3856/2011)

- euro 35.846,12 da destinare alla presa in carico delle persone con demenza. Previsto l'utilizzo nel 2012, presumibilmente nell'ambito della non autosufficienza;

6) Progetto "RISC" (contrasto al rischio di allontanamento dei minori dalle famiglie)

- euro 12.000,00 (GRT 4315/2011) destinati all'inizio dell'attività nel 2012 (deliberazione Giunta Esecutiva SdS n. 14/2011);

7) Progetto "disabilità"

- euro 43.059,64 (GRT 5532/2011) destinati a persone non autosufficienti di età inferiore ai sessantacinque anni, con inizio dell'attività nel 2012;

8) P.I.R.S. 2007-2010

- euro 350.795,06 (GRT 787/2007), euro 4.762,10 (GRT 1083/2010) ed euro 198.648,97 (GRT 313/2010) principalmente per effettiva entrata a regime dell'attività di gestione associata che non ha coinciso con l'anno solare e relativo esercizio di riferimento.

Somme da utilizzare ad integrazione del FRAS, della programmazione sociale, del fondo per la non autosufficienza e dell'organizzazione a seguito della progressiva e significativa riduzione delle risorse regionali e dell'azzeramento di quelle nazionali;

9) Contributo per i presidi organizzativi (PUA + UVM)

- euro 7.324,19 (GRT 4620/2009) + euro 21.377,48 (GRT 2419/2010). Quote sanitarie per l'attività del neurologo nell'ambito dell'UVM. Risorse necessarie alla prosecuzione dell'attività nel 2012 come previsto nella deliberazione della Giunta Esecutiva SdS n. 2/2012;

10) Progetto Montagna

- euro 30.000,00 (deliberazione Azienda Sanitaria di Firenze n° 779 del 29/10/2009). Quote sanitarie destinate al progetto "scompenso cardiaco" (2.000,00) ed alla "semiresidenzialità" (28.000,00), come previsto dalla deliberazione dell'Assemblea della SdS n° 25 del 26/10/2009. Utilizzo previsto nell'anno 2012.

11) Contributo finalizzato dalla Regione Toscana (GRT 607/2010)

- euro 10.000,00 da destinare alla realizzazione del progetto "percorsi integrati sociosanitari per anziani non autosufficienti", già approvato con provvedimento del Direttore SdS n° 16 del 28/07/2010. Conclusione prevista nell'anno 2012.

12) Progetto "Home Care Premium" (finanziato da INPDAP)

- euro 65.360,00 necessari alla prosecuzione dell'attività in corso, nell'anno 2012 (Protocollo d'intesa approvato con Provvedimento Direttore SdS n. 3/2011).

13) Finanziamenti sistema gestioni associate

- euro 159.074,49 erogati dalla Comunità Montana Mugello con determina dirigenziale n. 19 del 23/02/2011 (dal 1° gennaio 2012 trasformata in Unione Montana dei Comuni del Mugello) e destinati alla prosecuzione dell'attività finalizzata alla gestione dei servizi sociali e socio-sanitari, presumibilmente per euro 82.716,82 nell'esercizio 2012 ed euro 76.357,67 nell'esercizio 2013.

Come dettagliato, i suddetti risconti passivi saranno quindi prevalentemente utilizzati per la realizzazione di interventi programmati e/o la prosecuzione di quelli già in essere, nonché l'organizzazione generale della SdS.

Il Direttore SdS Mugello
(Dott. Massimo Principe)

